



## Ausschreibung „Köster-Preis 2025“ für Komponist:innen und Künstler:innen

**Bitte sorgfältig lesen!**

### Thema: „Wirklichkeit - Illusion - Vision“

Mit dieser Thematik wird bewusst ein sehr breites Feld an Möglichkeiten zur Ausgestaltung geboten. Wir fordern die Teilnehmer:innen auf, sich mit diesem Thema künstlerisch auseinander zu setzen und ihre individuelle Umsetzung zu finden.

— „REALTIME 2025 – INTERNATIONALES FESTIVAL FÜR NEUE MUSIK BREMEN“ verleiht zum dritten Mal den „Köster-Preis“ mit **30.000 € Preisgeld**, für das beste innovative Aufführungskonzept im Bereich der Neuen Musik.

Neue Musik ist spannend, ungewöhnlich und neuartig - und verlangt eine neue künstlerische Umsetzung. Dieser Preis richtet sich an alle Kunstschaffenden, die Neue Musik künstlerisch umsetzen möchten.

### Aufgabe:

Entwicklung eines neuartigen 60-minütigen Musik-Projektes mit interdisziplinärem und performativem Aspekt. Dieses Projekt darf **noch nicht aufgeführt** worden sein.

### Inhalte:

Die Musik muss den Kriterien der klassischen zeitgenössischen Musik entsprechen und das Thema „Wirklichkeit - Illusion - Vision“ mit einbeziehen.

Der musikalische Anteil, neu komponiert und den Aspekten der Neuen Musik verwandt, muss im Mittelpunkt stehen und mehr als die Hälfte des Inhalts betragen.

Es müssen während der Aufführung Instrumente live auf professionellem Niveau gespielt werden.

Folgende Aspekte sollten berücksichtigt werden:

- Einen Bezug zu gegenwärtigen gesellschaftlichen und politischen Themen, dabei durchaus kontrovers diskutiert, um sich vom Mainstream abzusetzen oder einer Varianz von bereits mehrfach Ausgedrücktem
- Eine Synthese verschiedener Kunstformen
- Die Einbeziehung neuer Medien aus dem Audio- oder Videobereich oder der „Künstlichen Intelligenz“ (KI) Beim Einsatz von KI im kompositorischen Bereich muss diese im Konzept kenntlich gemacht werden.
- Die Besetzung ist beliebig (Instrument oder Stimme solo, Kammerensemble oder verschiedene Musiker:innen, Sänger:innen, Performancekünstler:innen etc.)
- Die Einbeziehung des Publikums ist wünschenswert

### Zielsetzung:

- Es sollen neue Arten der Präsentation von Neuer Musik entstehen
- Die von der Jury ausgelobte beste Einreichung wird beim „realtime-festival 2025“ am **Samstag, den 31. Mai 2025** uraufgeführt und prämiert. **Dieser Termin ist bindend.**

### Rahmenbedingungen:

- Die Örtlichkeit ist vorgegeben
- Präsentation des ausgewählten Projekts auf einer großen Bühne mit allen technischen Voraussetzungen.
- Max. 3 volle Probenstage vorab und vor Ort sind möglich
- Die Einstudierung übernehmen die Preisträger:innen
- Einstudierung und Aufführung werden medienwirksam begleitet



**Die Ausschreibung findet in 2 Schritten statt:**

**1. Schritt:**

Einreichung der Projektbeschreibung, daraus wählt eine Jury die 5 finalen Projekte aus (Formalien zum 1. Schritt siehe unten).

**2. Schritt:**

Die ausgewählten 5 Finalist:innen reichen nun einen ausführlichen Projektentwurf mit Finanzierungsplan etc. ein. Eine Jury bestimmt die Sieger:innen, deren Projekt durchgeführt wird.

**Formale Kriterien:**

**1. Schritt:**

— Die Projekte werden als Konzeptentwürfe eingereicht.

Der Konzeptentwurf muss enthalten:

- Angaben zu Ideen, Zielen, Zielgruppe, Neuartigkeit/Einmaligkeit, Projektverlauf/Durchführung sowie einer groben Auflistung der Projektkosten.
- Angaben zu Partituren/Kompositionen, Drehbücher, Videoclips, Textpassagen oder andere aussagekräftiger Notationen/Dokumentationen/Anweisungen des künstlerischen Inhalts.
- Arbeitsproben, Referenzen und Viten der beteiligten Künstler:innen

Die Projektbeschreibung muss auf **Deutsch und Englisch** abgegeben werden.

Die Länge der Aufführung soll insgesamt max. 60 Minuten betragen.

Für die Umsetzung der Aufführung steht eine Summe von max. 20.000 € zur Verfügung, die von „realtime – forum neue musik e.v.“ gestellt wird. Das Preisgeld von 30.000 € ist davon unberührt. Alle Ausgaben der Inszenierung müssen mit Belegen nachgewiesen werden.

**Die Einreichungsfrist endet am 31. Mai 2024.**

**2. Schritt:**

Eine Jury wählt bis **1. August 2024** die 5 finalen Projekte aus. Die Finalist:innen reichen eine ausführliche Auflistung der Projektkosten sowie einen detaillierten Ablaufplan zur Durchführung bis zum **1. Oktober 2024** ein.

Die Jury wählt bis **15. Dezember 2024** aus den 5 Finalist:innen die Preisträger:in oder die Preisträger:innengruppe bei einem Zusammenschluss mehrerer Künstler:innen aus, welche das Konzept zur Aufführung bringen wird.

Das Projekt der Preisträger:innen feiert seine Premiere im Rahmen des „**REALTIME 2025 – INTERNATIONALES FESTIVAL FÜR NEUE MUSIK BREMEN**“ vom **28. Mai – 01. Juni 2025**.

**Die Anwesenheit der Preisträger:in am Premierentag ist bindend.**

**Die Einhaltung sämtlicher formaler Kriterien ist bindend und führt im Falle der Nichteinhaltung zur Disqualifikation vom Wettbewerb.**

Die Bekanntgabe des Sieger:innenprojektes erfolgt im **Januar 2025**. Die Sieger:innen beginnen anschließend mit der Realisation. Die weitere Organisation wird mit dem Festivalbüro abgesprochen.

Die Beiträge werden eingereicht per Email an [info@realtime-bremen.de](mailto:info@realtime-bremen.de)

Festivalbüro-Postanschrift: realtime – forum neue musik e.v., Schlachte 45, 28195 Bremen

Mobil: +49 (0)179-5022174

Wir freuen uns auf Ihre Teilnahme.

Bremen, 01.11. 2023



## REALTIME 2025– INTERNATIONALES FESTIVAL FÜR NEUE MUSIK BREMEN

[www.realtime-bremen.de](http://www.realtime-bremen.de)

### Informationen zum Veranstaltungsort „Schaulust“ für die Proben und Aufführung des Siegerprojektes des Köster-Preises 2025 am 31.05.2025

Schaulust e.V.

Beim Handelsmuseum 9

28195 Bremen

[www.bremen-schaulust.de](http://www.bremen-schaulust.de)

### Halle & Ausstattung

- Bühnenfläche 10 m x 7-8 m ebenerdig, Foyer davon optisch abtrennbar
- Holzfußboden bzw. Tanzteppich
- Tribüne mit Platz für 150 Zuschauer
- bei zusätzlicher Bestuhlung ebenerdig max. 200 Zuschauer
- Deckenhöhe 5,60 m mit Hängepunkten
- Tresen mit Außentresen, Terrasse und Küche
- professionelle Licht- + Tonanlage, diverses techn. Equipment
- Bühnenpodeste
- 250 Stühle

### Technisches Equipment

#### Sound: „Große“ Soundanlage AD-Systems

2 Stck. Doppel 21" Tiefbass

1 Stck. Amp. Acoustik DA – 1050

4 Stck. Doppel 15" Bässe

2 Stck. Amp. Yamaha P3200

4 Stck. Doppel 12" Mitten mit je einem integriertem Hochtontreiber

2 Stck. Amp. HK VC 2400

1 Stck. Yamaha D-2040 4-Wege Frequenzweiche / Limiter

#### „Kleine“ Soundanlage:

4 Stck. 18" Seeburg Bässe (im Eurolite B1800 Pro Subbass Gehäuse)

1 Stck. T.Amp Proline 2700

4 Stck. HK Audio Premium PR:O 12 MA 600W Aktivboxen

1 Stck. Frequenzweiche PAS Audio C24

#### Delay Line:

2 Stck. Aktiv Speaker the box pro TP 108 MA (fest im Rigg installiert / finden i.d.R. nur Anwendung zur besseren Sprachverständlichkeit und nicht bei Konzerten)

#### Monitoring:

2 Stck. HK Audio Premium PR:O 12 D Aktivboxen

2 Stck. Eurolite FX Pro 1220 passiv mit Amping T.Amp Proline 1300

2 Stck. kleine Aktivmonitore (200 W) stehen i.d.R. auch noch zur Verfügung

Anmerkung: Bei Aufbau der „großen“ Soundanlage finden i.d.R. 2 Aktive HK Boxen der „kleinen“ Soundanlage mit Verwendung für eine präzisere Mitten und Höhenwiedergabe. Die beiden weiteren aktiven HK Boxen können dann noch als zusätzliche Monitore Verwendung finden.



### **Tonmischer:**

1 Stck. Allen & Heath Qu-16 Digitalmixer  
1 Stck. Mischpult Behringer Xenyx X2222USB Rackmixer / 8 x Mic-In & 4 x Stereo-Line-In  
1 Stck. Behringer DJ Mixer 4\*Stereo Input + DJ Mic Input / Crossfader / unsym. Ausgänge

### **Extras:**

2 Stck. 18" Bassboxen / No Name  
1 Stck. Amplifier / Digital 2\*1,2 KW  
1 Stck. Amplifier / 2\*300 W  
1 Stck. Numark CDN77 USB, USB Doppel CD Player  
1 Stck. CD-Player  
5 Stck. DI Boxen passiv

### **Mikrofonie:**

7 Stck. Superlux PRA D1 Gesangsmikrofone („No Name Produkt" in Bezug auf Klang und Rückkopplungsempfindlichkeit vergleichbar mit SM 58)  
2 Stck. Funkmikrofone Sennheiser ew 100 G4-945-S 1G8 mit SKM 100 G4-S Handsender mit Mute Schalter und E945 Wechsellinse  
1 Stck. AKG Drum Set Session I 4x P4 dynamisches Tom und Snare Mikrofon (Charakteristik: Niere) 4x H440 Halterung für P4 1x P2 dynamisches Bassdrum-Mikrofon (Charakteristik: Niere)  
2x P17 Kleinmembran Kondensator Overheadmikrofone (Charakteristik: Niere)  
2x SM 58 Mikrofone

### **Stative:**

12 Stck. Mikrofonstative  
2 Stck. Mikrofonstative klein (für Bassdrummic. o.ä.)  
2 Stck. Lautsprecherstative  
4 Stck. Distanzstangen (Subbass-Topteil)  
2 Stck. Notenständer (1 klein/1groß)

### **Kabel und Adapter:**

1 Stck. Tonmulticore 30m 16 Kanal/4 Rückwege  
1 Stck. Tonmulticore 15m 8 Kanal Ausreichend XLR Kabel vorhanden /  
Ausreichend Speakon und andere LS Kabel vorhanden / Div. Klinken Kabel / Div. Chinch Kabel / Div. Adapter Kabel wie z.B. chinch auf mini Stereo Klinke, große Klinke auf mini Klinke, XLR auf Klinke, Y-Adapter und alle möglichen Audio Adapter von hüh auf hott und zurück.

### **Lichtpult:**

1 Stck. Zero 88 LeapFrog 48 Faderkanäle + Fixturebänke

### **Dimmer:**

4 Stck. Behringer LD6230 Dimmer 6 Kanal á 2 KW = Gesamt 24 Dimmerkanäle

### **Scheinwerfer:**

12 Stck. 1 KW Fresnell DTS Scena mit Klappen  
10 Stck. LED PAR 64 Stairville 10mm Floorspot RGB  
20 Stck. PAR 64 (Wahlweise 1 KW CP62 oder 500 W Raylight Brenner)  
04 Stck. Moving Head Cameo NanoSpot300 30W LED  
02 Stck. 2 KW Profilscheinwerfer Strand incl. Irisblende  
12 Stck. 1 KW Profilscheinwerfer (ältere Bauarten / Sammelsurium / begrenzt einsetzbar)  
01 Stck. 1 KW Verfolgerscheinwerfer (Halogen)  
04 Stck. ETC PAR 64 (3\*CP62+1\*CP60 Linse)  
01 Stck. 650 W PC 02 Stck. 650 W Fresnell  
02 Stck. 2 KW Fresnell  
div. Kleingedöns: Pin Spots, LED Ketten, UV-Röhre...



#### **Lastcorekabel- und Plugboxen:**

Fest installiert: Front- bzw. Ztruss 6 K Plugbox

2.+3. Truss je eine 6 K Plugbox (gedoppelt=Gesamt max. 6K)

L+R Seitentruss je eine 6 K Plugbox (gedoppelt=Gesamt max. 6K)

Backtruss und Boden je eine 6 K Plugbox (gedoppelt=Gesamt max. 6K) Frei verfügbar:

2 Stck. 6 K Plugboxen mit Kabel

#### **DMX:**

1 Stck. Stairville DMX Splitter / 1 in 5 out

Im Rigg und auf dem Boden gibt es Möglichkeiten zum Abgriff des DMX Signals Div. 3/5 Pol Adapter und Endwiderstände

#### **Lichtstative:**

2 Stck. (ca. 3,5 m hoch)

15 Bodenbretter / Bodenstative

#### **Farbfolien:**

Es gibt eine kleine Grundausstattung an div. Farbfolien. Wenns unbedingt eine bestimmte Farbfolie sein soll, bitte unbedingt selber mitbringen.

#### **Bühne:**

24 1\*2m Podeste mit Vario Beinen (40/70cm + 60/110cm)

Schwarzer Tanzboden für gesamten Raum und Bühnenfläche

#### **Strom:**

Wichtiger Hinweis: Die Hausanschlusskasten der Schaulust ist lediglich mit 3\*50 A NH Sicherungen abgesichert! Bisher kam es dort nie zu Ausfällen. Weitere große Stromverbraucher wie Heizplatten o.ä. verträgt das System aber nicht! Wenn mehr Bedarf besteht, ist zwingend eine vorherige Absprache mit dem Schaulusttechnikteam notwendig!

Für „Tonstrom“ steht ein separat abgesicherter Stromkasten mit 3\*32A Gesamtleistung mit 1\*32A CEE, 1\*16A CEE und 3\*Schuko je 16A zur Verfügung.

Es stehen für Normalanwendungen in ausreichender Menge und Längen zur Verfügung:

-32A CEE Kabel -16A CEE Kabel -Schuko Kabel -3er und Mehrfachsteckdosen -Kalt- und Heißgerätesteckerkabel -div. CEE Auflösungen (32A CEE auf 16A CEE / 16A CEE auf 3\*Schuko...)

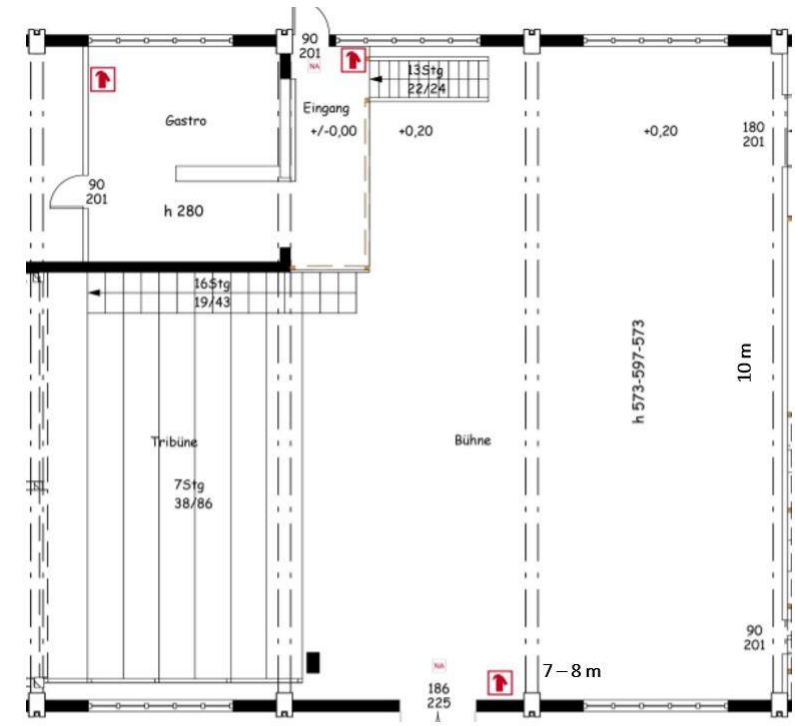
#### **Deko:**

Es stehen div. Moltons und Sänte für Bühnenschürzen, Abdeckungen und Abtrennungen zur Verfügung

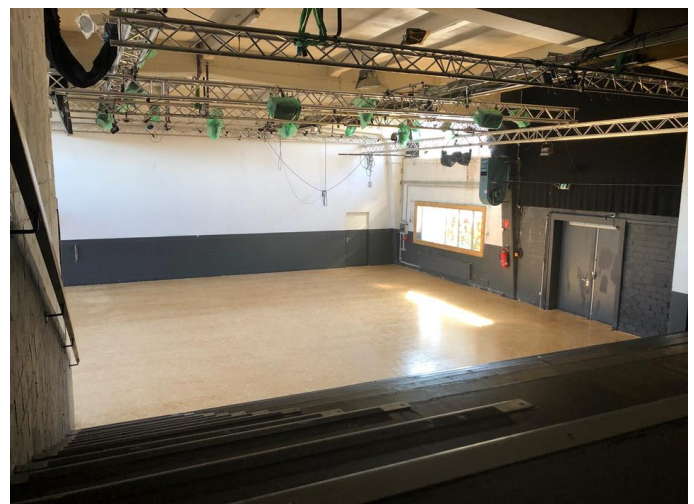
#### **Kleinmaterialien und Werkzeug:**

Es gibt eine kleine Grundausstattung an Werkzeug und Schrauben/Verbrauchsmaterialien wie Akkuschauber, Knarrenkasten, Schraubendreher, Zangen etc. Tanzbodentape, Gaffa Tape etc. in ausreichender Menge vorhanden.

## Bühne



## Bilder





## Call for applications for the “Köster-Prize 2025” competition for composers and artists

**Please read carefully!**

### **Topic: “Reality - Illusion - Vision”**

This topic deliberately offers a very wide range of possibilities for design. We challenge the participants to engage with this topic artistically and to find their own individual implementation.

“**REALTIME 2025 - INTERNATIONAL FESTIVAL FOR CONTEMPORARY/ NEW MUSIC BREMEN**” is awarding the “**Köster-Prize 2025**” for the third time with prize money of €30,000 for the best innovative performance concept in the field of new music.

Contemporary/ new music is exciting, unusual and new - and requires a new artistic implementation. This prize is aimed at all artists who want to artistically implement new music.

### **Task:**

Development of a new 60-minute music project with an interdisciplinary and performative aspect. This project must not have been performed yet.

### **Contents of the submitted project:**

The music must correspond to the criteria of classical contemporary music and the theme include “Reality - Illusion - Vision”.

The musical part, newly composed and related to the aspects of new music, must be the focus and amount to more than half of the content.

Instruments must be played live at a professional level during the performance.

### **The following aspects should be taken into account:**

- A reference to current social and political issues, which are certainly discussed controversially, in order to set yourself apart from the mainstream or a variation of what has already been expressed several times
- A synthesis of different art forms
- The inclusion of new media from the audio or video sector or “artificial intelligence” (AI). When using AI in the compositional area, this must be identified in the concept.
- The cast is arbitrary (instrument or voice solo, chamber ensemble or various musicians, singers, performance artists, etc.)
- Audience involvement is desirable

### **Objective:**

- New ways of presenting contemporary/ new music are to be created
- The best submission selected by the jury will be premiered and awarded at the “realtime festival 2025” on **Saturday, May 31, 2025**. This date is binding.

### **Framework conditions:**

- The location is predetermined
- Presentation of the selected project on a big stage with all technical requirements
- A maximum of 3 full sample days are possible
- The prize winner is responsible for the rehearsal
- The rehearsal and performance are accompanied by effective media coverage



The call of proposals takes place in 2 steps:

**1st step:**

Submission of the project description, from which a jury selects the 5 finalist projects (formalities for the 1st step see below).

**2nd step:**

The 5 selected finalists now submit a detailed project draft with a financing plan, etc. A jury determines the winner (s) whose project will be carried out.

**Formal criteria:**

**1st step:**

The projects are submitted as concept designs.

— The concept draft must contain:

- Information on ideas, goals, target group, novelty/uniqueness, project progress/implementation as well as a rough list of project costs.
- Information about scores/compositions, scripts, video clips, text passages or other meaningful notations/documentation/instructions of the artistic content.
- Work samples, references and CVs of the artists involved

The project description must be submitted in **German and English**.

Work samples, references and CVs must be submitted.

The length of the performance should be a maximum of 60 minutes in total.

A maximum of €20,000 is available for the implementation of the performance, which is provided by "realtime – forum neue musik e.v." The prize money of €30,000 is unaffected. All production expenses must be proven with receipts.

The submission deadline is **May 31, 2024**.

**2nd step:**

A jury will select the 5 final projects by **August 1, 2024**. The finalists submit a detailed list of the project costs as well as a detailed schedule for implementation by **October 1, 2024**.

The jury will select the prize winner from the 5 finalists by **December 15, 2024**, or the prize-winner group from a group of several artists who will perform the concept.

The award winners' project will celebrate its premiere as part of the **"REALTIME 2025 – INTERNATIONAL FESTIVAL FOR NEW MUSIC BREMEN" from May 28th to June 1st, 2025**.

The presence of the award winners on the premiere day is binding.

**Compliance with all formal criteria is binding and, in the event of non-compliance, will result in disqualification from the competition.**

The winning project will be announced in **January 2025**. The winners will then begin implementation. Further organization will be agreed with the festival office.

Contributions are submitted by email to [info@realtime-bremen.de](mailto:info@realtime-bremen.de)

Postal address: realtime – forum neue musik e.v., Schlachte 45, 28195 Bremen

Mobile: +49 (0)179-5022174

We look forward to your participation.

Bremen, November 1st 2023





**“REALTIME 2025 - INTERNATIONAL FESTIVAL FOR CONTEMPORARY/ NEW MUSIC BREMEN”**

[www.realtime-bremen.de](http://www.realtime-bremen.de)

**Information about the “Schaulust” venue for rehearsals and performances of the winning project of the Köster Prize 2025 on May 31, 2025**

Schaulust e.V.  
Beim Handelsmuseum 9  
28195 Bremen  
[www.bremen-schaulust.de](http://www.bremen-schaulust.de)

## **Hall & Equipment**

- Stage area 10 m x 7–8 m at ground level, foyer can be visually separated from this space
- Wooden floor or dance floor
- Tiered seating area for an audience of 150
- with additional seating at ground level for an audience of max. 200
- Ceiling height 5.60 m with suspension points
- Bar with outside bar, terrace and kitchen
- Professional lighting + sound system, range of technical equipment
- Stage platforms
- 250 chairs

## **Technical Equipment**

### **Sound: “Large” AD-Systems sound system**

2 pcs. Dual 21" low bass  
1 pcs. Amp Acoustik DA – 1050  
4 pcs. Dual 15" bass speakers  
2 pcs. Yamaha P3200 amps  
4 pcs. Dual 12" mid-range speakers, each with an integrated high-frequency driver  
2 pcs. Amp HK VC 2400  
1 pcs. Yamaha D2040 4-channel crossover / limiter

### **“Small” sound system:**

4 pcs. 18" Seeburg bass speakers (in Eurolite B1800 Pro Subbass housing)  
1 pcs. T.Amp Proline 2700  
4 pcs. HK Audio Premium PR:O 12 MA 600W active speakers  
1 pcs. PAS Audio C24 crossover

### **Delay line:**

2 pcs. Active speaker the box pro TP 108 MA (permanently installed in the rig / usually only used for clearer speech intelligibility and not for concerts)

### **Monitoring:**

2 pcs. HK Audio Premium PR:O 12 D active speakers  
2 pcs. Eurolite FX Pro 1220 passive with T.Amp Proline 1300  
2 small active monitors (200 W) are also generally available

Note: When setting up the “large” sound system, 2 active HK speakers from the “small” sound system are usually used for more precise mid-range and treble reproduction. The other two active HK speakers can then also be used as additional monitors.



#### **Sound mixers:**

- 1 pcs. Allen & Heath Qu-16 digital mixer
- 1 Behringer Xenyx X2222USB rack mixer mixing desk / 8 x mic in & 4 x stereo line in
- 1 pcs. Behringer DJ Mixer 4\*stereo input + DJ mic input / crossfader / unsym. outputs

#### **Extras:**

- 2 pcs. 18" bass speakers / No Name
- 1 pcs. Amplifier / digital 2\*1.2 kW
- 1 pcs. Amplifier / 2\*300 W
- 1 pcs. Numark CDN77 USB, USB dual CD player
- 1 pcs. CD player
- 5 pcs. Passive DI speakers

#### **Microphones:**

- 7 pcs. Superlux PRA D1 vocal microphone ("No name product" comparable to SM 58 in terms of sound and feedback sensitivity)
- 2 pcs. Sennheiser ew 100 G4-945-S 1G8 radio microphones with SKM 100 G4-S handheld transmitter with mute switch and E945 interchangeable capsule
- 1 pcs. AKG Drum Set Session I 4x P4 dynamic tom and snare microphone (characteristic: cardioid) 4x H440 mount for P4 1x P2 dynamic bass drum microphone (characteristic: cardioid)
- 2X P17 small diaphragm condenser overhead microphones (characteristic: cardioid)
- 2X SM 58 microphones

#### **Stands:**

- 12 pcs. Microphone stands
- 2 pcs. Small microphone stands (for bass drum microphone or similar)
- 2 pcs. Speaker stands
- 4 pcs. Spacers (sub-bass top)
- 2 pcs. Music stands (1 small / 1 large)

#### **Cables and adapters:**

- 1 pcs. Sound multicore 30 m 16-channel/4 return paths
- 1 pcs. Sound multicore 15 m 8-channel Sufficient XLR cables available / Sufficient speakON and other speaker cables available / Various jack cables / Various RCA cables / Various adapter cables, e.g. RCA to mini stereo jack, large jack to mini jack, XLR to jack, Y adapter and any other audio adapters you could possibly think of.

#### **Lighting desk:**

- 1 pcs. Zero 88 LeapFrog 48 fader channels + fixture banks

#### **Dimmers:**

- 4 pcs. Behringer LD6230 dimmer 6-channel each at 2 KW = total of 24 dimmer channels

#### **Spotlights:**

- 12 pcs. 1 KW Fresnel DTS Scena with flaps
- 10 pcs. LED PAR 64 Stairville 10 mm floorspot RGB
- 20 pcs. PAR 64 (choice of 1 KW CP62 or 500 W Raylight reflector)
- 04 pcs. Moving Head Cameo NanoSpot300 30W LED
- 02 pcs. 2 KW Strand profile spot incl. iris diaphragm
- 12 pcs. 1 KW Profile spots (older designs / collection / limited use)
- 01 pcs. 1 KW follow spot (halogen)
- 04 pcs. ETC PAR 64 (3\*CP62+1\*CP60 lens)
- 01 pcs. 650 W PC 02 pcs. 650 W Fresnel
- 02 pcs. 2 KW Fresnel
- Various small options: pin spots, LED strips, UV tubes, etc.



**Load core cable and plug boxes:**

Permanently installed: Front and/or rear truss 6 K plug box  
2nd + 3rd truss each one 6 K plug box (doubled = total max. 6 K)  
L+R side truss each one 6 K plug box (doubled = total max. 6 K)  
Back truss and floor each one 6 K plug box (doubled = total max. 6 K) freely available:  
2 pcs. 6 K plug boxes with cable

**DMX:**

1 pcs. Stairville DMX Splitter / 1 in 5 out  
In the rig and on the floor there are options for tapping the DMX signal Various 3/5 pole adapters and end resistors

**Lighting stands:**

2 pcs. (approx. 3.5 m high)  
15 floor stands

**Colour filters:**

There is a small, basic set of various colour filters. If you absolutely need a specific colour filter, please bring your own.

**Stage:**

24 1\*2 m platforms with Vario legs (40/70 cm + 60/110 cm)  
Black dance floor for entire room and stage area

**Power supply:**

Important note: The house connection box at "Schaulust" is only fused with 3\*50 A NH fuses! This hasn't ever led to any outages. However, the system cannot handle additional large power consumers such as heating plates or similar! If you need more, it is essential that you make arrangements with the Schaulust technical team.  
For "sound power", a separately fused power box with 3\*32 A total power with 1\*32 A CEE, 1\*16 A CEE and 3\*Schuko each 16 A is available.  
Sufficient quantities and lengths are available for normal applications:  
-32 A CEE cable -16 A CEE cable -Schuko cable -3s and multiple sockets -Cold and hot appliance plug cable -various CEE resolutions (32 A CEE to 16 A CEE / 16 A CEE to 3\*Schuko, etc.)

**Decoration:**

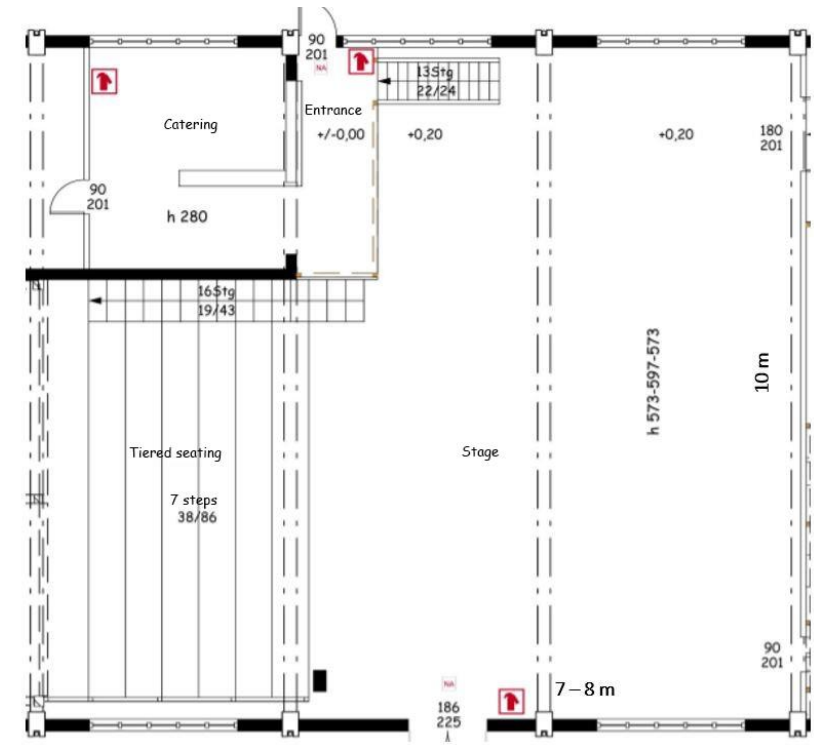
There is a range of molleton and velvet fabrics available for stage skirts, covers and partitions.

**Fittings and tools:**

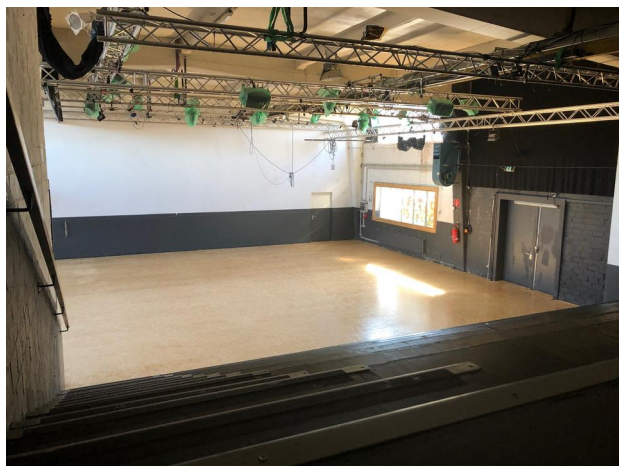
There is a small basic set of tools and screws/consumables such as a cordless screwdriver, ratchet box, screwdriver, pliers, etc., dance floor tape, gaffa tape (duct tape), etc. available in sufficient quantities.

# R realtime festival

## Stage:



## Images





## Convocatoria del Premio Köster 2025 para compositores y artistas

**¡Por favor, lea con atención!**

### Tema: "Realidad - Ilusión - Visión"

Esta temática ofrece deliberadamente una gama muy amplia de posibilidades de diseño. Animamos a los participantes a involucrarse artísticamente en este tema y a encontrar su propia implementación particular.

“REALTIME 2025 – FESTIVAL INTERNACIONAL DE NUEVA MÚSICA DE BREMEN” concede por tercera vez el **Premio Köster, dotado con 30.000 euros** en metálico, esta vez al mejor concepto de interpretación innovador en el ámbito de la Nueva Música.

La Nueva Música es emocionante, inusual y novedosa, y exige una nueva implementación artística. Este premio está dirigido a todos los artistas que quieran escenificar Nueva Música de forma innovadora.

### Tarea:

Desarrollo de un novedoso proyecto musical de 60 minutos con carácter interdisciplinario y performativo. Este proyecto no debe haber sido representado nunca.

### Contenido:

La música debe corresponder a los criterios de la música clásica contemporánea e incluir el tema “Realidad – Ilusión - Visión”.

La parte musical, de nueva composición y relacionada con los aspectos de la Nueva Música, debe ser protagonista y representar más de la mitad del contenido.

Los instrumentos deben tocarse en vivo y a nivel profesional durante la actuación.

La parte musical debe ser protagonista y constituir más de la mitad del contenido.

Tiene que haber instrumentación en vivo.

### Se deben tener en cuenta los siguientes aspectos:

- Referencia a temas sociales y políticos actuales, que ciertamente suponen discusión controvertida controvertida, diferenciándose de las corrientes principales de pensamiento o como variación de lo que ya ha sido manifestado más veces
- Síntesis de diferentes manifestaciones artísticas
- Inclusión de nuevos medios en el sector del audio o vídeo o “inteligencia artificial” (IA). Cuando se utilice IA en el ámbito compositivo se deberá identificar en el concepto
- Reparto arbitrario (solo de instrumento o voz, conjunto de cámara o varios músicos, cantantes, artistas escénicos, etc.)
- Es deseable contar con la participación del público

### Objetivo:

- Deben surgir nuevas formas de presentación de Nueva Música
- La mejor presentación seleccionada por el jurado será estrenada y premiada en el realtime festival 2025” el sábado **31 de mayo de 2025. Esta fecha es vinculante.**

### Condiciones generales:

- El lugar de la actuación está prefijado
- Presentación del proyecto seleccionado en un gran escenario con todos los requisitos técnicos
- Máximo de 3 días completos de ensayo
- El ganador del premio es responsable del ensayo
- El ensayo y la actuación van acompañados de cobertura mediática



La licitación se desarrolla en 2 pasos:

**1º paso:**

Presentación de la descripción del Proyecto. Un jurado selecciona los 5 proyectos finalistas.  
(Para los trámites del primer paso, ver más abajo).

**2º paso:**

Los 5 finalistas seleccionados presentan entonces un borrador de proyecto detallado con plan de financiación, etc.  
Un jurado determina los ganadores, cuyo proyecto se llevará a cabo.

**Criterios formales:**

**1º paso:**

Los proyectos se presentan como diseños conceptuales.

El borrador del concepto debe contener:

- - Información sobre ideas, objetivos, grupo objetivo, novedad/singularidad, progreso/implementación del proyecto, así como una lista aproximada de los costes del proyecto.
- Información sobre partituras/composiciones, guiones, videoclips, pasajes de texto u otras anotaciones/documentación/instrucciones significativas del contenido artístico.
- Muestras de trabajos, referencias y CV de los artistas involucrados.

La descripción del proyecto deberá presentarse en **alemán e inglés**.

La duración de la actuación deberá ser de un máximo de 60 minutos en total.

Para la ejecución de la actuación está disponible un máximo de 20.000 €, proporcionados por "realtime – forum Neue Musik e.V." El premio en metálico de 30.000 € no se verá afectado. Todos los gastos de producción deben acreditarse con recibos. **La fecha límite de presentación es el 31 de mayo de 2024.**

**2º paso:**

Un jurado seleccionará los 5 proyectos finales antes del **1 de agosto de 2024**. Los finalistas envían una lista detallada de los costes del proyecto, así como un cronograma detallado de implementación antes del **1 de octubre de 2024**.

Antes del **15 de diciembre de 2024** el jurado seleccionará entre los 5 finalistas, al ganador del premio o al grupo ganador tras deliberación con un grupo de varios artistas que interpretarán el concepto.

Los ganadores de los premios celebrarán su estreno en el marco de **"REALTIME 2025 – FESTIVAL INTERNACIONAL DE NUEVA MÚSICA DE BREMEN"** del **28 de mayo al 1 de junio de 2025**.

**La presencia de los premiados el día del estreno es vinculante.**

**El cumplimiento de todos los criterios formales es vinculante y, en caso de incumplimiento, dará lugar a la descalificación de la competición.**

El proyecto ganador se anunciará **en enero de 2025**. Luego, los ganadores comenzarán su implementación. La organización adicional se acordará con la oficina del festival.

Las contribuciones se envían por correo electrónico a [info@realtime-bremen.de](mailto:info@realtime-bremen.de)

Dirección postal: realtime – forum neue musik e.v. , Schlachte 45, 28195 Bremen; Teléfono móvil: +49 (0)179-5022174.

Esperamos su participación.

Bremen, 1 de noviembre 2023



## “REALTIME 2025 – FESTIVAL INTERNACIONAL DE NUEVA MÚSICA BREMEN”

[www.realtime-bremen.de](http://www.realtime-bremen.de)

Información sobre el lugar “Schaulust” para los ensayos y representación del proyecto ganador del Premio Köster 2025 el 31 de mayo de 2025.

Schaulust e.V.  
Beim Handelsmuseum, 9  
28195 Bremen  
[www.bremen-schaulust.de](http://www.bremen-schaulust.de)

### **Sala y equipamiento**

- Área de escenario de 10 m x 7-8 m a nivel del suelo; el vestíbulo se puede separar visualmente del mismo.
- Suelo de madera o moqueta de danza
- Platea con espacio para 150 espectadores
- Con asientos adicionales a ras del suelo, un máximo de 200 espectadores
- Altura del techo 5,60 m con puntos para colgar
- Mostrador con mostrador exterior, terraza y cocina.
- Sistema de iluminación y sonido profesional, elementos técnicos diversos. Equipamiento.
- Plataformas escénicas
- 250 sillas

### **Equipamiento técnico**

#### **Sonido: sistema de sonido AD “grande”:**

- 2 uds. Bajo grave doble de 21"
- 1 unidad Amplificador Acústico DA – 1050
- 4 uds. Bajos dobles de 15"
- 2 uds. amplificador Yamaha P3200
- 4 uds. de altavoces de rango medio de 12", cada uno con un controlador de alta frecuencia integrado
- 2 uds. amplificador HK VC 2400
- 1 unidad Yamaha D-2040 Crossover/limitador de 4 canales

#### **Sistema de sonido "pequeño":**

- 4 uds.. bajos Seeburg de 18" (en carcasa Eurolite B1800 Pro Subbass)
- 1 unidad T.Amp Proline 2700
- 4 uds.. Altavoces activos HK Audio Premium PR:O 12 MA 600W
- 1 unidad Audio frecuencia cruzada PAS Audio C24

#### **Línea de retardo:**

- 2 uds. Altavoz activo the box pro TP 108 MA (instalado permanentemente en el equipo / normalmente solo se utiliza para una mejor inteligibilidad de la voz y no en conciertos)

#### **Supervisión:**

- 2 uds. Altavoces activos HK Audio Premium PR:O 12 D
- 2 uds. Eurolite FX Pro 1220 pasivo con amplificador T.Amp Proline 1300
- 2 uds. de monitores activos pequeños (200 W), también se encuentran disponibles normalmente



**Nota:** Al montar el sistema de sonido "grande", normalmente hay 2 cajas HK activas en el sistema de sonido "pequeño", que se utilizan para una reproducción más precisa de los medios y agudos. Las otras dos cajas HK activas se pueden utilizar como monitores adicionales.

#### **Mezclador de sonido:**

1 unidad Mezclador digital Allen & Heath Qu-16

1 unidad Mesa de mezclas Behringer Xenyx X2222USB mezclador en rack / 8 entradas de micrófono y 4 entradas de línea estéreo

1 unidad Behringer DJ Mixer 4\*Entrada estéreo + Entrada de micrófono DJ / Crossfader / . Salidas asimétricas

#### **Extras:**

2 uds. Altavoces de graves de 18" / Sin nombre

— 1 unidad Amplificador / Digital 2\*1.2 KW

1 unidad Amplificador / 2\*300W

1 unidad Numark CDN77 USB, Reproductor de CD doble USB

1 unidad reproductor de CD

5 uds. Cajas DI pasivas

#### **Microfonía:**

7 uds. Micrófonos vocales Superlux PRA D1 ("Producto sin nombre" comparable al SM 58 en términos de sonido y sensibilidad de retroalimentación)

2 uds. Micrófonos inalámbricos Sennheiser ew 100 G4-945-S 1G8 con transmisor de mano SKM 100 G4-S con interruptor de silencio y cápsula intercambiable E945

1 unidad AKG Drum Set Session I 4 micrófonos dinámicos de tom y caja P4 (característica: cardioide) 4x soporte H440 para P4 1x micrófono dinámico de bombo P2 (característica: cardioide)

2 micrófonos aéreos de condensador de diafragma pequeño P17 (característica: cardioide)

2 micrófonos SM 58

#### **Trípodes:**

12 uds. Soportes para micrófono

2 uds. Pies de micrófono pequeños (para micrófonos de bombo, etc.)

2 uds. Soportes para altavoces

4 uds. Varillas espaciadoras (parte superior del subbajo)

2 uds. Atril (1 pequeño/1 grande)

#### **Cables y adaptadores:**

1 pieza Sonido multinúcleo 30m 16 canales/4 vías de retorno

1 pieza Sonido multinúcleo 15m 8 canales. Suficiente cable XLR disponible. Suficientes cables Speakon y otros LS disponibles/ varios. Cable jack/ varios. Cable RCA/ varios. Cables chinch/ Diversos adaptadores como por ejemplo a mini jack estéreo, jack grande a mini jack, XLR a jack, adaptador Y y todo tipo de adaptadores de audio de hüh a hott y viceversa.

#### **Escritorio ligero:**

1 unidad Zero 88 LeapFrog 48 canales de faders + bancos de dispositivos

#### **Regulador de intensidad:**

4 unidades. Regulador de intensidad Behringer LD6230 6 canales a 2 KW = total de 24 canales de regulador de intensidad,





### **Faro:**

12 uds. E 1 KW Fresnell DTS Escena con flaps  
10 uds. Foco de suelo RGB LED PAR 64 Stairville 10 mm  
20 piezas PAR 64 (A elegir Reflector CP62 de 1 KW o Raylight de 500 W)  
04 uds. Cabeza Móvil Cameo NanoSpot300 30W LED  
02 uds. Foco de perfil de 2 KW Strand con diafragma iris incluido  
12 uds. Faro de perfil de 1 KW (diseños antiguos / mezclanza / uso limitado)  
01 uds. Faro de seguimiento de 1 KW (halógeno)  
04 uds. ETC PAR 64 (3\*CP62+1\*lente CP60)  
01 uds. 650 W PC 02 uds. Frenel de 650W  
02 uds. Fresnell de 2 kilovatios  
Varias cosas pequeñas: pin spots, cadenas de LED, tubos UV...

### **Cajas de cables y enchufes Lastcore:**

Instalación permanente: caja de enchufe en truss frontal o trasero de 6 K  
Segundo y Tercer Truss de iluminación, caja de enchufe 6K en cada uno (duplicada = total máx. 6K)  
Armazón lateral L+R, Truss caja de enchufe de 6K cada uno (duplicado = total máx. 6K)  
El Truss trasero y el piso tienen cada uno una caja de enchufes de 6K (duplicado = total máx. 6K) Disponible gratuitamente:  
2 uds. Cajas de enchufes 6K con cable.

### **DMX:**

1 unidad Divisor DMX Stairville / 1 en 5 salidas  
Hay varias opciones para aprovechar la señal DMX en el equipo y en el suelo. Adaptador de 3/5 pines y resistencias finales

### **Soportes de luz:**

2 uds. (aprox. 3,5 m de altura)  
15 tablas de suelo/soportes de suelo

### **Filtross de colores:**

Hay un pequeño suministro básico de filtross de varios colores. Si es absolutamente necesario un filtro de color específico, traiga el suyo propio.

### **Escenario:**

24 plataformas de 1\*2m con patas Vario (40/70cm + 60/110cm)  
Pista de baile negra para toda la sala y área del escenario.

### **Electricidad:**

Nota importante: ¡La caja de conexiones doméstica de Schaulust sólo está protegida con fusibles NH de 3\*50 A! Hasta ahora nunca ha habido fallos allí. ¡Sin embargo, el sistema no puede tolerar otros grandes consumidores de energía, como placas calefactoras o similares! Si se necesita más, ¡la consulta previa con el equipo de tecnología de la sala es esencial!

Hay disponible una caja de alimentación con fusibles separados con salida total de 3\*32 A con 1\*32 A CEE, 1\*16 A CEE y 3\*Schuko 16 A cada uno para "corriente de sonido".

Para aplicaciones normales hay disponibles cantidades y longitudes suficientes:

-Cable CEE 32A -Cable CEE 16A -Cable Schuko -3 y múltiples tomas -Cable enchufe electrodoméstico frío y caliente - varios. Resoluciones CEE (32A CEE a 16A CEE / 16A CEE a 3\*Schuko...)

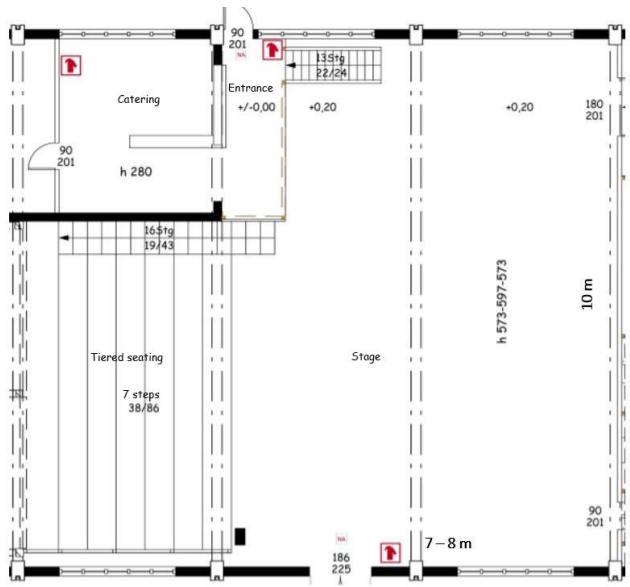
## Decoración:

Hay disponibles varios molletones y terciopelos para faldones, cubiertas y mamparas de escenario.

## Pequeños materiales y herramientas:

Hay un pequeño conjunto básico de herramientas y tornillos/consumibles como destornilladores inalámbricos, cajas de trinquete, destornilladores, alicates, etc. Cinta para pista de baile, cinta adhesiva, etc., disponibles en cantidades suficientes.

## Scenario:



## Fotos

